

COPYRIGHT © Hangzhou EZVIZ Software Co., Ltd. ALL RIGHTS RESERVED.

Any and all information, including, among others, wordings, pictures, graphs are the properties of Hangzhou EZVIZ Software Co., Ltd. (hereinafter referred to as “EZVIZ”). This user manual (hereinafter referred to as “the Manual”) cannot be reproduced, changed, translated, or distributed, partially or wholly, by any means, without the prior written permission of EZVIZ. Unless otherwise stipulated, EZVIZ does not make any warranties, guarantees or representations, express or implied, regarding to the Manual.


About this Manual

The Manual includes instructions for using and managing the product. Pictures, charts, images and all other information hereinafter are for description and explanation only. The information contained in the Manual is subject to change, without notice, due to firmware updates or other reasons. Please find the latest version in the EZVIZ™ website (<http://www.ezviz.com>).

Revision Record

New release – January, 2022

Trademarks Acknowledgement

EZVIZ™, ™, and other EZVIZ’s trademarks and logos are the properties of EZVIZ in various jurisdictions. Other trademarks and logos mentioned below are the properties of their respective owners.

Legal Disclaimer

TO THE MAXIMUM EXTENT PERMITTED BY APPLICABLE LAW, THE PRODUCT DESCRIBED, WITH ITS HARDWARE, SOFTWARE AND FIRMWARE, IS PROVIDED “AS IS”, WITH ALL FAULTS AND ERRORS, AND EZVIZ MAKES NO WARRANTIES, EXPRESS OR IMPLIED, INCLUDING WITHOUT LIMITATION, MERCHANTABILITY, SATISFACTORY QUALITY, FITNESS FOR A PARTICULAR PURPOSE, AND NON-INFRINGEMENT OF THIRD PARTY. IN NO EVENT WILL EZVIZ, ITS DIRECTORS, OFFICERS, EMPLOYEES, OR AGENTS BE LIABLE TO YOU FOR ANY SPECIAL, CONSEQUENTIAL, INCIDENTAL, OR INDIRECT DAMAGES, INCLUDING, AMONG OTHERS, DAMAGES FOR LOSS OF BUSINESS PROFITS, BUSINESS INTERRUPTION, OR LOSS OF DATA OR DOCUMENTATION, IN CONNECTION WITH THE USE OF THIS PRODUCT, EVEN IF EZVIZ HAS BEEN ADVISED OF THE POSSIBILITY OF SUCH DAMAGES.

TO THE MAXIMUM EXTENT PERMITTED BY APPLICABLE LAW, IN NO EVENT SHALL EZVIZ’S TOTAL LIABILITY FOR ALL DAMAGES EXCEED THE ORIGINAL PURCHASE PRICE OF THE PRODUCT.

EZVIZ DOES NOT UNDERTAKE ANY LIABILITY FOR PERSONAL INJURY OR PROPERTY DAMAGE AS THE RESULT OF PRODUCT INTERRUPTION OR SERVICE TERMINATION CAUSED BY: A) IMPROPER INSTALLATION OR USAGE OTHER THAN AS REQUESTED; B) THE PROTECTION OF NATIONAL OR PUBLIC INTERESTS; C) FORCE MAJEURE; D) YOURSELF OR THE THIRD PARTY, INCLUDING WITHOUT LIMITATION, USING ANY THIRD PARTY’S PRODUCTS, SOFTWARE, APPLICATIONS, AND AMONG OTHERS.

REGARDING TO THE PRODUCT WITH INTERNET ACCESS, THE USE OF PRODUCT SHALL BE WHOLLY AT YOUR OWN RISKS. EZVIZ SHALL NOT TAKE ANY RESPONSIBILITIES FOR ABNORMAL OPERATION, PRIVACY LEAKAGE OR OTHER DAMAGES RESULTING FROM CYBER ATTACK, HACKER ATTACK, VIRUS INSPECTION, OR OTHER INTERNET SECURITY RISKS; HOWEVER, EZVIZ WILL PROVIDE TIMELY TECHNICAL SUPPORT IF REQUIRED. SURVEILLANCE LAWS AND DATA PROTECTION LAWS VARY BY JURISDICTION. PLEASE CHECK ALL RELEVANT LAWS IN YOUR JURISDICTION BEFORE USING THIS PRODUCT IN ORDER TO ENSURE THAT YOUR USE CONFORMS TO THE APPLICABLE LAW. EZVIZ SHALL NOT BE LIABLE IN THE EVENT THAT THIS PRODUCT IS USED WITH ILLEGITIMATE PURPOSES.

IN THE EVENT OF ANY CONFLICTS BETWEEN THE ABOVE AND THE APPLICABLE LAW, THE LATTER PREVAILS.

목차

소개	1
1. 패키지 구성품	1
2. 기본 사항	1
설정	2
1. EZVIZ 앱 설치	2
2. 수위 센서 전원 켜기	2
3. 수위 센서 추가	3
설치	5
EZVIZ 앱에서 조작	6
1. 홈페이지	6
2. 설정	6

소개

1. 패키지 구성품



수위 센서 (x1)



규제 정보 (x1)



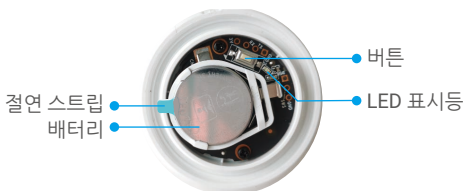
빠른 시작 가이드 (x1)

2. 기본 사항

지정된 장소에 수위 센서를 설치하면 수위가 0.5mm 이상일 때 수위 센서가 실행됩니다. 동시에 연결된 EZVIZ 게이트웨이가 소리 - 조명 알람을 전송하며 EZVIZ 앱 또한 알람 알림을 수신합니다. EZVIZ 앱에서 장비의 침수 상태를 확인할 수 있습니다.



후면도



내부 다이어그램

명칭	설명
버튼	버튼을 5 초 동안 길게 누르면 수위 센서가 다시 시작되고 장비가 추가 모드가 됩니다.
LED 표시등	<ul style="list-style-type: none">파란색으로 빠르게 깜박임 : 장비 추가 모드에 들어갑니다.파란색으로 빠르게 깜박인 다음 꺼짐 : 게이트웨이에 성공적으로 추가되었거나 실패했습니다.파란색으로 빠르게 깜박인 다음 180 초 후 꺼짐 : 장비 추가에 대한 응답이 없으면 시스템이 자동으로 종료됩니다.1 초 동안 파란색이 된 후 꺼짐 : 장비를 시작하거나 버튼을 1 회 누릅니다.

설정

다음 단계에 따라 감지기를 설정하십시오 .

1. EZVIZ 앱을 가져와 EZVIZ 앱 계정으로 로그인합니다 .
2. 수위 센서의 전원을 켭니다 .
3. EZVIZ 계정에 수위 센서를 추가합니다 .

1. EZVIZ 앱 설치

1. 휴대전화를 Wi-Fi 에 연결합니다 (권장)
2. App Store 또는 Google Play™ 에서 “EZVIZ”를 검색하여 EZVIZ 앱을 다운로드 및 설치합니다 .
3. 앱을 실행하여 EZVIZ 사용자 계정을 등록합니다 .

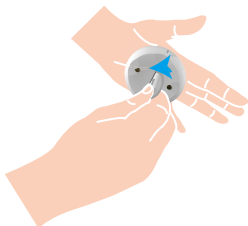


i 이미 앱을 사용한 경우 최신 버전인지 확인하십시오 . 사용 가능한 업데이트가 있는지 확인하려면 앱 스토어로 이동하여 EZVIZ 를 검색합니다 .

2. 수위 센서 전원 켜기

1 단계 후면 커버 제거

아래 그림과 같이 얇고 평평한 도구 (두께 2mm 미만의 동전 등) 를 사용하여 수위 센서의 후면 커버를 시계 반대 방향으로 돌려 제거합니다 .



i • 얇고 평평한 도구로 홈을 민 다음 돌리시기를 권장합니다 . 또는 수위 센서를 손에 올려 놓고 손바닥으로 눌러 비틀 수도 있습니다 .

2 절연 스트립 제거

아래 그림과 같이 배터리 절연 스트립을 제거하십시오 .



i • 배터리를 교체해야 하는 경우 CR2032 210mAh 를 한 개 구입하십시오 .
• 배터리를 교체할 때는 양극이 위로 향하도록 삽입하십시오 .
• 회로 기판을 만질 때는 손을 건조하고 깨끗하게 유지하십시오 .

3. 수위 센서 추가

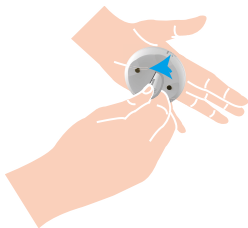
- 수위 센서는 EZVIZ Zigbee 스마트 게이트웨이 (이하 "게이트웨이") 와 함께 사용해야 합니다. 게이트웨어 사용 설명서를 참조하여 EZVIZ Cloud 에 게이트웨이를 추가한 다음 수위 센서를 게이트웨어에 추가하십시오.

방법 1: QR 코드 스캔으로 추가

- EZVIZ 앱을 통해 계정에 로그인하고 장비 추가 아이콘을 탭하면 QR 코드 스캔 인터페이스가 표시됩니다.



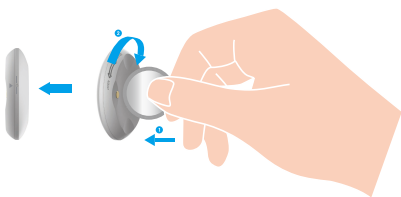
- 아래 그림과 같이 얇고 평평한 도구 (두께 2mm 미만의 동전 등) 를 사용하여 수위 센서의 후면 커버를 시계 반대 방향으로 돌려 제거합니다. 얇고 평평한 도구로 홈을 민 다음 돌리시기를 권장합니다. 또는 수위 센서를 손에 올려 놓고 손바닥으로 눌러 비틀 수도 있습니다.



- 커버 안쪽 또는 사용자 설명서에 있는 QR 코드를 스캔한 후 게이트웨어에 수위 센서를 추가합니다.



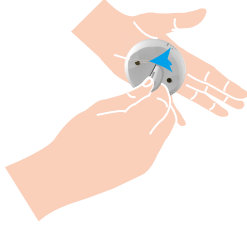
- 앱의 마법사에 따라 게이트웨어에 수위 센서를 추가합니다.
 - 후면 커버에 있는 표시 ▶가 전면 커버에 있는 표시 ▲와 만날 때까지 수위 센서의 후면 커버를 시계 방향으로 단단히 돌려줍니다.
- 수위 센서의 후면 커버를 돌릴 때는 동전으로 홈을 누른 다음 돌립니다.



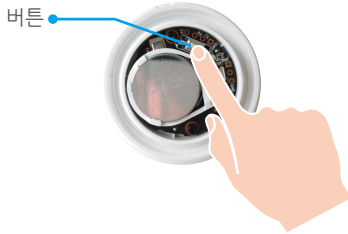
방법 2: 게이트웨이로 추가

i 게이트웨이로 수위 센서를 추가할 때는 수위 센서를 게이트웨이에 최대한 가깝게 배치하십시오.

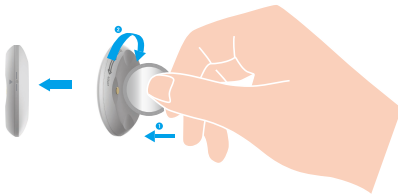
1. 게이트웨이 사용자 설명서의 지시에 따라 게이트웨이를 장비 추가 모드로 전환합니다.
2. 아래 그림과 같이 얇고 평평한 도구 (두께 2mm 미만의 동전 등) 를 사용하여 수위 센서의 후면 커버를 시계 반대 방향으로 돌려 제거합니다. 얇고 평평한 도구로 홈을 민 다음 돌리시기를 권장합니다. 또는 수위 센서를 손에 올려 놓고 손바닥으로 눌러 비틀 수도 있습니다.



3. 버튼을 5 초 이상 길게 누르면 수위 센서가 장비 추가 모드로 들어갑니다.



4. 수위 센서 표시등이 파란색으로 빠르게 깜빡인 후 꺼지면, 수위 센서가 게이트웨이에 성공적으로 추가된 것입니다.
5. 수위 센서가 성공적으로 추가된 다음 후면 커버에 있는 ▶ 표시와 전면 커버에 있는 ◊ 표시가 만날 때까지 센서의 후면 커버를 시계 방향으로 돌려 후면 커버를 단단히 조입니다.



설치

수위 센서는 화장실, 베란다, 주방, 창고 등 표면이 평평한 장소에 놓을 수 있습니다.

- 누수되기 쉬운 영역에 수위 센서를 설치하십시오.
- 이미 물이 흥건한 장소에는 수위 센서를 설치하지 마십시오.
- 분실되지 않도록 사람들이 오가는 장소에 수위 센서를 설치하지 마십시오.
- 부식되거나 자기장이 강한 환경에서는 수위 센서를 설치하지 마십시오.
- 우발적으로 삼키거나 다른 위험을 방지하기 위해 사용할 때는 수위 센서를 어린이의 손이 닿지 않는 곳에 두십시오.
- 수위 센서와 게이트웨이 사이의 거리는 20m 이내를 권장합니다. 사이에 벽이 있는 경우 벽의 개수는 2 개를 초과하지 말아야 합니다.
- 공간이 넓은 집의 경우 사용 효과를 향상하기 위해 EZVIZ 장비를 두 대 이상 구매하십시오.



EZVIZ 앱에서 조작

i 버전 업데이트로 인해 앱 인터페이스가 다를 수 있으며, 휴대폰에 설치된 앱의 인터페이스가 우선합니다.

1. 홈페이지

EZVIZ 앱을 실행하고 관련 게이트웨이의 홈페이지를 열어 페이지에서 필요에 따라 감지기를 관리할 수 있습니다.

Log(로그) 감지기의 감지 로그입니다.

2. 설정

매개변수	설명
Device Name (장비 이름)	장비 이름을 사용자 지정합니다.
Emergency Button (비상 버튼)	활성화되면 장비가 비상 호출 모드로 전환되고 원래의 감시 및 감시 해제 버튼이 비활성화됩니다.
Related Devices (관련 장비)	감지기에 연결된 게이트웨이를 볼 수 있습니다.
Device Information (장비 정보)	여기에서 장비 정보를 확인할 수 있습니다.
Share (공유)	장비를 공유합니다.
Delete Device (장비 삭제)	탭하여 EZVIZ Cloud 에서 감지기를 삭제합니다.